

# Actieplan Fiets

Gemeente Alphen aan den Rijn 2016-2025

## Inhoud

1.	Introductie.....	3
1.1	Coalitieakkoord .....	3
1.2	Stand van zaken.....	3
1.3	Samenwerken.....	3
1.2.2.	Bijeenkomsten.....	3
1.4	Relatie met andere programma's .....	4
1.4.1	Landelijke Agenda Fiets 2015-2020 (Tour de Force 2015-2020).....	4
1.4.2	Fietsplan Provincie Zuid-Holland 2016-2025: "Samen verder fietsen" .....	4
1.4.2	Inventarisatie knelpunten en logische regionale fietsverbindingen .....	5
1.5	Leeswijzer .....	5
2.	Resultaten bijeenkomsten.....	6
2.1.	Opzet van de bijeenkomsten.....	6
2.2.	Uitwerking actie "wat kunnen we samen doen" .....	6
2.2.1	Motiveren, stimuleren en voorlichten .....	6
2.3.	Uitwerking acties "wat kunnen de gemeente en provincie doen en beleid", .....	6
2.3.1	Fietsnetwerk.....	7
2.3.2	Fietsbeleid. ....	7
2.3.3	Fietsvoorzieningen .....	7
3.	Uitvoeringsplan .....	9
	Bijlagen .....	16
	bijlage 1: knelpunten en regionale projecten .....	16
	bijlage 2: bijeenkomsten actieplan Fiets .....	16

## **1. Introductie**

De gemeente ziet grote kansen voor de fiets. De elektrische fiets, een goed fietsnetwerk en goed fietsvoorzieningen, communicatie en acties om de voordelen van de fietsen te benutten, moeten de doelgroep die gebruik zou kunnen maken van de fiets vergroten. De gemeente wil deze kansen optimaal benutten en de benodigde acties en projecten vastleggen in een Actieplan Fiets. Dit Actieplan moet de basis zijn voor realisatie van deze acties en projecten en het verkrijgen van financiële middelen indien nodig.

### **1.1 Coalitieakkoord**

In het coalitieakkoord 2014 – 2018 in hoofdstuk 3 (Mobiliteit) afspraak 7 staat: “Alphen aan den Rijn biedt grote kansen voor fietsverkeer. Wij willen dat bevorderen, onder andere met de e-bike. Met de provincie wordt samengewerkt aan verbetering van een fietspadennetwerk voor langere afstanden (naar Leiden. Daarnaast is ook in de programmabegroting 2016–2019 gemeld dat in 2016 een Actieplan fiets wordt opgesteld.

### **1.2 Stand van zaken**

In de voormalige gemeente Alphen aan den Rijn is in 2012 het fietsplan Alphen aan den Rijn 2012–2020 vastgesteld. Daarbij is vooral ingezet op het verbeteren van het fietsnetwerk. Dit fietsplan is ook van toepassing voor de gebieden en kernen in de voormalige gemeenten Rijnwoude en Boskoop. Deze gemeenten hadden geen fietsplan. Verder wil de gemeentelijke organisatie zich als toekomstig convenantpartner aansluiten bij Bereikbaar Haaglanden. Ook de VOA wil zich hierbij aansluiten. Daarnaast is met de Mobiliteitsmakelaar van Bereikbaar Haaglanden en een vertegenwoordiger van de VOA (Vereniging Ondernemers Alphen aan den Rijn) afgesproken meer aandacht te besteden aan de fiets binnen het woon-werkverkeer en zakelijk verkeer.

### **1.3 Samenwerken**

De gemeente wil een goed fietsnetwerk en goede fietsvoorzieningen. Dat is een belangrijke voorwaarde om het fietsgebruik te stimuleren, Maar wat is een goed fietsnetwerk en wat zijn die goede fietsvoorzieningen en wat hoort daar nog meer bij? De gemeente heeft daar wel ideeën over, maar de inbreng van belangenorganisaties en maatschappelijke organisaties is daarbij wel essentieel. Om die ideeën boven tafel te krijgen zijn afgelopen periode twee bijeenkomsten georganiseerd.

#### **1.2.2. Bijeenkomsten**

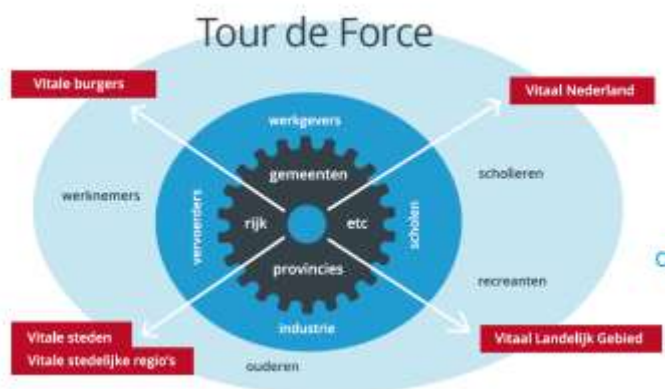
Op 2 november 2015 en 29 februari 2016 zijn bijeenkomsten gehouden met vertegenwoordigers van belangenorganisaties en maatschappelijke organisaties en eigenaren van fietsenzaken. De essentie van deze bijeenkomsten lag in het brainstormen op welke wijze het fietsen in de gemeente aantrekkelijker kan worden gemaakt en bevorderd. Het centrale thema was: Hoe kunnen we gezamenlijk inwoners verleiden de fiets te pakken zodat er in 2020 10% meer gefietst wordt dan in 2015. Uitgangspunt voor 2015 zijn de fietstellingen op meer dan 70 punten in de gemeente. Tijdens de avonden stonden drie

thema's centraal die ook in de programmabegroting 2016 zijn genoemd: Fietsroutes, Fietsvoorzieningen en Motiveren, stimuleren en voorlichten.

## 1.4 Relatie met andere programma's

### 1.4.1 Landelijke Agenda Fiets 2015-2020 (Tour de Force 2015-2020)

Met de "Tour de Force" willen de gezamenlijke overheden de komende jaren de 'kracht van de fiets' benutten om een forse impuls te geven aan vijf breed gedragen maatschappelijke ambities



De "Tourleiding" bestaat uit vertegenwoordigers namens VNG, IPO, vervoerregio's, Unie van Waterschappen en ministerie van Infrastructuur en Milieu.

Het bestaan van een landelijke Agenda Fiets en het bestuurlijk commitment daarvoor van alle overheidslagen moet de belangrijke rol van de fiets bevestigen. Het moet daarnaast een krachtige steun vormen voor alle bij fietsbeleid betrokken organisaties en personen. Ten slotte moet het een essentiële impuls zijn voor duidelijkere (politieke) keuzes voor de fiets. Over de Tour de Force zal daarom gedurende de komende vijf jaar via diverse media worden gecommuniceerd.

### 1.4.2 Fietsplan Provincie Zuid-Holland 2016-2025: "Samen verder fietsen"

Het nieuwe provinciale Fietsplan 2016-2025 'Samen verder Fietsen' is tijdens de vergadering van Provinciale Staten op woensdag 20 april unaniem vastgesteld. In het Fietsplan zijn drie ambities opgenomen: vaker en verder fietsen, fietsveiligheid, innovatieve en energieneutrale fietspaden. In het nieuwe fietsplan ligt voor de provinciale inzet de focus op:

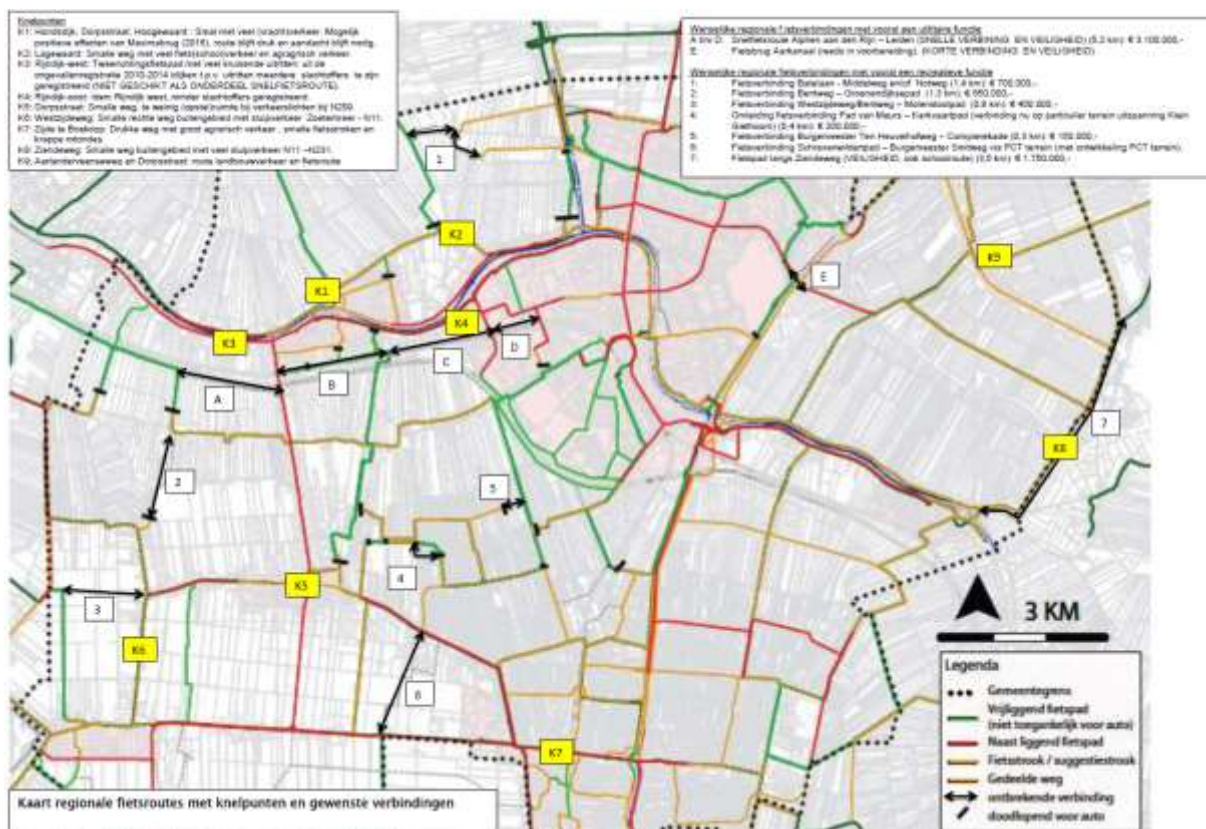
- optimalisatie fietsnetwerken voor fietsen van A naar B en recreatief fietsen;
- fiets in de keten (aansluiting tussen auto, OV, fiets, wandelen);
- innovatieve, energieneutrale fietspaden.

Met gemeenten, waterschappen, belangenorganisaties, kennisinstellingen, bedrijven en inwoners van Zuid-Holland is vooraf besproken wat nodig is voor het fietsen in Zuid-Holland. Deze samenwerking wordt na de vaststelling van het provinciale fietsplan

voortgezet om later dit jaar tot een gezamenlijk gedragen Uitvoeringsagenda Fiets te komen. Daarbij is ook speciale aandacht voor de elektrische fiets en andere ontwikkelingen op fietsgebied.

### 1.4.2 Inventarisatie knelpunten en logische regionale fietsverbindingen

Er is samen met de fietsersbond een inventarisatie gemaakt van knelpunten in het fietsnetwerk voor het provinciale fietsplan. De grootste knelpunten die daar naar voren kwamen zijn opgenomen op onderstaande kaart (zie ook bijlage 1). Daarnaast bleek dat er een aantal logische regionale fietsverbindingen zijn die nog niet zijn onderzocht op haalbaarheid of wenselijkheid vanuit andere beleidsuitgangspunten. Tot slot zijn nog enkele algemene knelpunten geconstateerd: het ontbreken voorrang op diverse rotondes en kruispunten en het ontbreken van verlichting op diverse fiets(school)routes in het buitengebied. Al deze knelpunten en fietsverbindingen hebben wij aan de provincie doorgegeven om op te nemen in het provinciale fietsplan.



## 1.5 Leeswijzer

In hoofdstuk 2 zijn de resultaten van de bijeenkomsten op 2 november 2015 en 29 februari 2016 uitgewerkt. Hoofdstuk 3 gaat in op het uitvoeringsplan voor de komende jaren. In bijlage 1 staan de ingediende knelpunten en logische regionale fietsverbindingen zoals die zijn ingediend voor het Provinciale Fietsplan. In bijlage 2 staat uitgebreide informatie over de deelnemende partijen en de resultaten van de bijeenkomsten.

## **2. Resultaten bijeenkomsten**

### **2.1. Opzet van de bijeenkomsten**

Tijdens de eerste bijeenkomst zijn de 21 deelnemers verdeeld in drie groepen. Daarbij is gefocust op de eerder genoemde drie thema's. Elke groep heeft met veel inzet een bijdrage geleverd aan de drie thema's wat een lange lijst met onderwerpen heeft opgeleverd, zie ook bijlage 2.

Tijdens de tweede bijeenkomst is gezamenlijk aan de slag gegaan met de resultaten uit de vorige sessie. Er is meer ingegaan op de prioritering en wijze van participatie. De thema's zijn samengevoegd tot drie onderdelen:

1. wat kunnen we samen doen;
2. wat kunnen gemeente en provincie doen;
3. wat zou de gemeente in haar beleid moeten opnemen.

### **2.2. Uitwerking actie “wat kunnen we samen doen”**

De resultaten van de actie “wat kunnen we samen doen” vallen met name onder het deelthema “Motiveren, stimuleren en voorlichten” om meer inwoners en bezoekers op de fiets te krijgen.

#### **2.2.1 Motiveren, stimuleren en voorlichten**

Voor een aantal onderwerpen zijn projectvoorstellen ingediend door een aantal deelnemers en voor andere onderwerpen wordt nog naar partijen gezocht. Van de volgende onderwerpen worden projectvoorstellen ingediend:

- Themaroutes ontwikkelen en herkenbaar verbinden aan het fietsnetwerk.
- Witte fietsenplan/bikesharing/ deelfietsen/ pick-up points voor fietsen (ook e-bikes): verbinden van locaties met fiets afgifte- en inlever punten.
- Oplaadpunten voor de fiets op alle toeristische locaties.
- Service verlenen bij pech onder weg.
- Uitproberen e-bike.
- Alphen promoten als aantrekkelijk fietsgebied, benadrukken routes (routekaartjes, fietsroute app), recreatieve fietsrouten bekendmaken (websites etc.), Limes routeboekje promoten, goede voorbeelden in het zonnetje zetten.

De meeste prioriteit is door de deelnemers gegeven aan:

- Werkgevers voorlichten over voordelen fietsgebruik in woon-werkverkeer en zakelijk verkeer en acties om het fietsgebruik te stimuleren.

### **2.3. Uitwerking acties “wat kunnen de gemeente en provincie doen en beleid”,**

De acties “uitgangspunten voor het fietsbeleid” en “wat kunnen de gemeente samen en provincie samen doen” hebben veel raakvlakken en worden verder als één actie beschouwd. De resultaten zijn onder te brengen bij de deelthema's Fietsnetwerk, Fietsbeleid en Fietsvoorzieningen.

### **2.3.1 Fietsnetwerk**

Een breed gedragen onderwerp dat geschaard kan worden onder fietsnetwerk is: “maak fietspaden en fietsroutes breed, veilig en comfortabel, bij voorkeur in de voorrang (comfort fiets vóór comfort auto's)”. De onderwerpen “een herkenbaar hoofdfietsnetwerk goed ingepast en in de voorrang” in combinatie met het onderwerp “goede bewegwijzering voor fietsverkeer” worden ook als relevant gezien. Hoog scoort ook “het verbeteren van onveilige stoepanden” en obstakels voor fietsers en “de breedte aanpassen aan de verschillende gebruikers”.

Hier begint het dus bij inventariseren van het netwerk en het gebruik. Een van de acties voor komend jaar is het meedoen aan de fietstelweek. Hierdoor ontstaat meer inzicht in de fietsstromen binnen de gemeente. Op basis van deze gegevens gaan wij een onderzoek doen naar het verbeteren van de fietsroutes inclusief de knelpunten. Voor drukke fietsroutes is immers meer breedte nodig dan voor minder drukke fietsroutes en weinig gebruikte fietsroutes. Dit dient uitgangspunt te zijn voor het ontwerp op basis van op te stellen richtlijnen voor breedte, comfort en veiligheid. Hierbij zoeken wij zoveel mogelijk samenwerking op met de partners.

### **2.3.2 Fietsbeleid.**

Door in plannen en stedenbouwkundige ontwerpen vanaf het begin af aan uit te gaan van de fiets als drager voor het ontwerp, kan worden ingespeeld op wens voor een fietsvriendelijke inrichting en ontsluiting. Deze wens komt naar voren in de onderwerpen

- Fietsen bij nieuwe inrichting en plannen voorkeur geven boven auto's.
- Bij stedenbouwkundig ontwerpen fiets sneller dan auto binnen de bebouwde kom.

Dit zijn beleidsuitgangspunten die al min of meer bij inrichtingsplannen gehanteerd worden maar die niet hard ‘op papier’ staan. De genoemde uitgangspunten zullen wij meenemen bij het opstellen van bijvoorbeeld een omgevingsvisie en in het duurzaamheidsbeleid. Ook hier moet aandacht zijn voor de elektrische fiets en andere ontwikkelingen.

### **2.3.3 Fietsvoorzieningen**

Goede fietsvoorzieningen dragen bij aan het gebruik van de fiets. Zo wordt door de deelnemers prioriteit gegeven aan:

- Meer fietsenstallingen bij scholen
- Verbeteren stallingsmogelijkheden bij wooncomplexen
- Markeren fietsparkeerplaatsen centrum Alphen en aanbindvoorzieningen aanbrengen
- Bisiklette Hoge zijde: ingang maken aan Rijnpleinzijde
- Stallingen overdekken in centrum
- Bewaakte stallingen/bisikettes leegstand, rolband is niet prettig
- Ruimte maken in openbare parkeergarages voor fietsparkeren
- Oplaadmogelijkheden elektrische fietsen bij wooncomplexen.

Een aantal ontwikkelingen in dit onderdeel lopen al. Zo is in de vastgestelde parkeernormen ook fietsparkeernormen genoemd, o.a. voor bezoekers bij wooncomplexen (naast de

verplichte bergingen) en voor scholen. Deze zijn uitgangspunt voor nieuwbouw. De benodigde fietsparkeerplaatsen moeten bij de bouw worden gerealiseerd door de bouwer/ontwikkelaar. Dat geldt ook voor eventuele oplaadpunten. Met de VOA gaan wij ook in overleg over het verbeteren van het fietsparkeren in de winkelstraten.

Verder zijn in de stationsomgeving van Alphen ontwikkelingen gaande m.b.t. het fietsparkeren. Zie hiervoor ook hoofdstuk 3. Hier moeten maatregelen worden getroffen om het fietsparkeren te reguleren.

Tot slot worden bij het aanpassen van de haltes voor het R-net (huidige Q-liner, bus 370) het aantal fietsparkeerplaatsen bij de haltes flink uitgebreid. Dit maakt onderdeel uit van het R-net project.



### 3. Uitvoeringsplan

In dit hoofdstuk is alvast een aanzet gegeven voor een aantal concrete projecten voor de komende jaren. Volgend jaar zal worden onderzocht welke onderwerpen, knelpunten en fietsverbindingen ook in aanmerking komen voor concrete projecten. Het onderzoek naar de gebruikte fietsroute in september 2016 (fietstelweek) en de daarop volgende beoordeling van de fietsroutes (zie Uitvoeringsplan) is daarvoor belangrijke input. Daarnaast is de dit jaar op te stellen Uitvoeringsagenda Fiets van de provincie van belang voor het opvoeren van projecten.

In onderstaande tabel is een overzicht gemaakt van de relatie tussen de projecten uit dit actieplan en de opgenomen projecten in het door de raad vast te stellen meerjareninvesteringsplan infrastructuur (MIPI). In de tekst daaronder is een toelichting gegeven op de projecten in de tabel.

Maatregel	Kosten / uitvoeringsperiode 2016–2018	Kosten / uitvoeringsperiode 2019–2020	Opgenomen in MIPI
Projectvoorstellen Motiveren, stimuleren en voorlichten	€ 100.000	€ 70.000	Ja (onderdeel 1. Fietsplan)
Deelname Fietstelweek	€ 10.000		Ja (onderdeel 1. Fietsplan)
Onderzoek fietsroutes inclusief knelpunten	€ 35.000		Ja (onderdeel 1. Fietsplan)
Uitbreiden fietsenstalling station Alphen	€ 35.000		Ja (onderdeel 1. Fietsplan)
Introduceren OV fiets Boskoop	2016/2017 In onderhandeling (kosten NS/PZH)		Nee
Samenwerking VOA en mobiliteitsmakelaar	v/a 2016 € 0		Nee
Convenant Bereikbaar Haaglanden	v/a 2016 € 500/jr	€ 500/jr	Nee
Overleg Leiden–Alphen–Zoetermeer	v/a 2016 € 0		Nee
Project e–bike eigen werknemers	€ 5000 Loopt al (2016) 2017: Bij succes introduceren bij ander werkgevers	Nvt	Nee
Fietspad Zierendeweg		€ 1.750.000	Ja

Fietsverbinding Burgemeester Ten Heuvelhofweg – Compierekade		€ 200.000	Ja
fietspad oostzijde Oranje Nassausingel verlengen naar De Bijlen		€ 120.000	Ja
Voorrang fietsers Raoul Wallenbergplein		€ 200.000	Ja
Tweerichting maken diverse fietspaden langs hoofdwegen (reeds opgenomen in fietsplan 2012)	€ 200.000	€ 70.000	Ja

### Deelthema motiveren, stimuleren en voorlichten

#### 1. *projecten: door een aantal deelnemers aan de bijeenkomsten worden projecten ingediend die aansluiten op het deelthema*

Diverse projectvoorstellen staan genoemd in paragraaf 2.2.1 van het actieplan. In de in te dienen projectvoorstellen van de deelnemers worden ook de geraamde kosten meegenomen.

geschatte kosten in 2016: € 10.000 – € 25.000

#### 2. *Nauwere samenwerking VOA–mobiliteitsmakelaar–gemeente.*

Met een nauwere samenwerking kan het zakelijk gebruik van fietsen beter onder de aandacht worden gebracht van ondernemers om daarmee meer werknemers op de (elektrische) fiets krijgen. Dit heeft allerlei voordelen voor de bereikbaarheid, maar ook voor de bedrijven en werknemers (kosten, gezondheid, e.d.). Hier zijn inmiddels gesprekken over gaande. Ook de omgevingsdienst Midden–Holland kan hierin een rol spelen.

geschatte kosten: geen.

Deze nauwere samenwerking sluit aan bij het volgende onderwerp:

#### 3. *Ondertekenen convenant Bereikbaar Haaglanden*

Dit jaar willen wij ons als gemeentelijke organisatie, samen met de VOA, aansluiten bij het convenant Bereikbaar Haaglanden. De ondertekening van dit convenant biedt meer mogelijkheden om mee te doen aan regionale bereikbaarheidscampagnes en –projecten. Bij bereikbaar Haaglanden zijn onder andere aangesloten de Metropoolregio Rotterdam–Den Haag, VNO–NCW, gemeente Leiden, Zoetermeer, Den Haag, ANWB, Flora Holland, TNO etc. Ook voor de fiets zijn diverse campagnes opgezet die voor gemeente en

bedrijven interessant zijn om aan mee te doen. Veel fietsprojecten kunnen met subsidie vanuit het Beter Benutten II programma worden uitgevoerd.

geschatte kosten: geen.

#### 4. *Overleg Leiden–Alphen–Zoetermeer*

De gemeenten Leiden en Zoetermeer hebben reeds goede ervaringen met fietsprojecten. Zoetermeer heeft afgelopen jaren diverse fietsvriendelijke infrastructurele maatregelen genomen. Leiden heeft het 'Flink Fietsen' campagne, waarmee wordt ingezet op promotie van de fiets. De opgedane ervaringen worden onderling uitgewisseld. Binnenkort wordt met Leiden gesproken over de best practices in hun campagne, zodat succesformules ook in Alphen kunnen worden toegepast. Ook hier moet er weer speciale aandacht zijn voor de elektrische fiets. Aan deze campagne zullen kosten voor de gemeente zijn verbonden.

geschatte kosten: geen

#### 5. *Promotie e-bike eigen werknemers*

Wij vinden het belangrijk dat de gemeente niet alleen roept, maar ook het goede voorbeeld geeft. Daarom is vanaf 2 mei voor de duur van een half jaar een campagne van start gegaan om eigen medewerkers te stimuleren te gaan fietsen. Hierbij richten wij ons in de eerste instantie op de medewerkers die op 'fietsbare afstand' wonen en gebruik maken van de auto. Dit wordt gedaan door de medewerkers aan te bieden twee weken lang gratis gebruik te laten maken van de e-bike. Hier zijn elders al zeer goede resultaten mee bereikt. Van dit project wordt ook een evaluatie opgesteld. De resultaten hiervan worden mede gebruikt om andere bedrijven over te halen dit project ook uit te voeren.

geschatte kosten: € 5.000

### Deelthema Fietsnetwerk

#### 1. *Deelname Fietstelweek*

In september 2016 vindt de nationale fietstelweek plaats waarbij deelnemers met een speciale Fietstelweek-app op hun smartphone worden gevolgd op hun fietsroutes. De gemeente wil hier actief aan mee gaan doen om zoveel mogelijk deelnemers te werven. Communicatie over de actie is daarbij zeer belangrijk. Met de resultaten kunnen de fietsroutes van de gebruikers in beeld worden gebracht en met behulp van de bestaande fietstellingen op circa 80 telpunten, kan een goed beeld worden gekregen van het aantal fietsers op de fietsroutes en kan worden bekeken in hoeverre de fietsroutes overeenkomen met de fietsnetwerken. Vervolgens zal worden bekeken of de gebruikte fietsroutes geschikt zijn (o.a. veilig, snel, comfortabel). Daarbij worden ook de ingediende knelpunten meegenomen.

geschatte kosten in 2016:

- fietstelweek (inclusief communicatie): € 5.000 à € 10.000
- onderzoek fietsroutes inclusief knelpunten: € 25.000 à € 35.000

## 2. Provinciale Fietsplan met op te stellen Uitvoeringagenda Fiets.

Er zijn ruim 300 projecten en knelpunten naar voren gebracht in het proces van het Provinciale Fietsplan. Van de regionale knelpunten en fietsroutes (zie bijlage 1) die zijn ingediend staan het fietspad Zierendeweg (K8, route 7, verkeersveiligheid) en de Dorpsstraat te Hazerswoude-Dorp (K5, drukke binnenkomse weg met gemengd verkeer) op de lijst van circa 40 ingediende projecten die hoog scoren in het afwegingskader, maar die (nog) niet in het PZI (Programma Zuid-Hollandse Infrastructuur) zijn opgenomen. Verder staat de bestaande fietsroute Leiden – Alphen via de Rijndijk als snelfietsroute genoemd waar maatregelen nodig zijn om deze route geschikt te maken als snelfietsroute. De vraag is of dit mogelijk is met de vele uitritten die het fietspad kruisen. De gemeente heeft een nieuwe snelfietsroute langs de spoorlijn als project voorgesteld.

Gezamenlijk met de gemeenten wordt in 2016 de Uitvoeringsagenda Fiets door de provincie opgesteld. Uitgangspunt bij projecten is 50% financiering door de provincie en 50% financiering door de gemeente. Het is dus van belang dat de gemeente ook geld reserveert voor fietsprojecten. De problematiek van de Dorpsstraat te Hazerswoude is echter geen specifiek fietsproject en moet integraal worden aangepakt met het verbeteren van het kruispunt N209 – Dorpsstraat en omgeving.

In de Meerjareninvestering Infrastructuur 2016–2020 zijn van de regionale knelpunten K8/ route 7 (fietspad Zierendeweg) en van de regionale fietsroutes nr. 5 (korte fietsverbinding Burgemeester Ten Heuvelhofweg – Compierekade) opgenomen. Het fietspad Zierendeweg scoort hoog in het afwegingskader van het Provinciale Fietsplan en de korte fietsverbinding Burgemeester Ten Heuvelhofweg – Compierekade is een project met een hoog effect tegen relatief lage kosten.

- Fietspad Zierendeweg: De Zierendeweg is een drukke autoroute tussen Zwammerdam en Nieuwkoop met 1500 à 2000 mvt/etm op werkdagen en 1000 à 1500 op weekenddagen. In de ochtendspits zit er veel doorgaand verkeer vanaf Bodegraven naar de N231 en vanaf Nieuwkoop naar de N11/A12/A20 (alternatief voor N11/Oostkanaalweg/N231). De weg is smal en vanwege het vele autoverkeer voor fietsverkeer niet aantrekkelijk. Er maken dan ook niet veel fietsen gebruik van deze route (minder dan 100 per etmaal). De Zierendeweg is onderdeel van het recreatieve fietsnetwerk en is de enige fietsroute tussen Zwammerdam en Nieuwkoop (bijv. Ashram college). Met de aanleg van een fietspad ontstaat een veilige fietsroute tussen Zwammerdam en Nieuwkoop en een veilige recreatieve fietsroute in het buitengebied. Dit fietspad scoort ook hoog in het afwegingskader van het Provinciale Fietsplan waarbij het project in aanmerking kan komen voor 50% financiering. De gemeente moet dan ook 50% bijdragen.

geschatte kosten: € 1.750.000 (875.000 met 50% subsidie)

- Fietsverbinding Burgemeester Ten Heuvelhofweg – Compierekade: De oost-west lopende Burgemeester Ten Heuvelhofweg (oost) en Burgemeester Den Hollanderweg

(west) eindigt aan de oostzijde op korte afstand (300 meter) van de noord-zuid lopende Compierenade. Aan de westzijde sluit de route aan op het noord-zuid lopende Oostvaartpad. Met de fietsverbinding Burgemeester Ten Heuvelhofweg – Compierenade ontstaat een directe verbinding tussen het Oostvaartpad en de Compierenade (en het oost-west lopende Rietveldsepad tussen Compierenade en Goudse Schouw) en zijn een aantal recreatieve voorzieningen beter ontsloten (o.a. Lena's Hoeve, theetuin 't Woutje). De kans om met deze korte ontbrekende fietsverbinding het recreatieve fietsnetwerk flink te verbeteren zal (nogmaals) worden aangegeven aan de provincie bij het opstellen van de Uitvoeringsagenda om in aanmerking te komen door 50% financiering door de provincie

geschatte kosten: € 200.000 (100.000 met 50% subsidie)

### *3. vervolg projecten Fietsplan Alphen aan den Rijn 2012-2020.*

Van het Fietsplan Alphen aan den Rijn 2012-2020 van de voormalige gemeente zijn de volgende projecten opgenomen in de Meerjareninvestering Infrastructuur 2016-2020:

- Tweerichting maken diverse fietspaden langs hoofdwegen voor een snelle en verkeersveilige afwikkeling van het fietsverkeer:
  - BBS-noordzijde (Eisenhowerlaan-Meteoorlaan)
  - BBS-noordzijde (Eisenhouwerlaan-Groenoord)
  - Eisenhowerlaan (BBS-Hoorn)
  - Bernhardlaan, tussen Hoorn en Irenelaan

geschatte kosten: € 270.000

- fietspad oostzijde Oranje Nassausingel verlengen naar De Bijlen (Thorbeckestraat-De Bijlen) voor een directe verbinding Ridderveld – Van Lennepstraat/van Boetzelaerstraat – Alphense brug.

geschatte kosten: € 120.000

### *4. Voorrang fiets op rotondes binnen de bebouwde kom: Raoul Wallenbergplein*

Het is wenselijk dat op alle rotondes binnen de bebouwde kom de fiets in de voorrang zit. Zo is dit ook genoemd in de programmabegroting. Dit sluit ook aan op het onderwerp waar hoge prioriteit aan is gegeven in de bijeenkomsten voor het Actieplan Fiets: “maak fietspaden en fietsroutes breed, veilig en comfortabel, bij voorkeur in de voorrang (comfort fiets vóór comfort auto's)”. Onlangs is op de rotonde A. van Leeuwenhoekweg – H.J. Lorentzweg – A. Einsteinweg de voorrang aangepast ten gunste voor fietsers. De volgende rotonde die op de planning staat om de voorrang te wijzigen ten gunste van de fietsers is het Raoul Wallenbergplein. Vanwege het vele autoverkeer en fietsverkeer zijn waarschijnlijk ingrijpende aanpassingen nodig. de exacte aanpassingen moet nog volgend uit een simulatie van de verkeerssituatie. Het Raoul Wallenbergplein heeft ook een belangrijke functie voor de brandweer en het openbaar vervoer en dan met name het R-net. Er zal wellicht een keuze moeten worden gemaakt tussen de volgende prioriteiten: doorstroming en verkeersveiligheid fietsers of doorstroming brandweer en openbaar

vervoer. Om de doorstroming van de brandweer te garanderen bij voorrang voor de fiets zijn wellicht aanvullende maatregelen nodig. Voor het project is € 80.000 BDU subsidie beschikbaar

geschatte kosten: € 200.000 (120.000 met 80.000 subsidie)

### Deelthema Fietsvoorzieningen

#### *1. Dubbellaags fietsenrek station, zijde Kerk en Zanen*

Met NS, ProRail en Provincie Zuid-Holland wordt onderzocht hoe de stallingsvoorzieningen bij het station kunnen worden verbeterd en beter kunnen worden benut. Uitgangspunten zijn daarbij:

- a. beter benutten bewaakte stalling:
- b. beter benutten en vergroten onbewaakte stalling tussen Fietsappel en P+R terrein door verplaatsing, vernieuwing en uitbreiding aantal fietsparkeerplaatsen
- c. vergroten onbewaakte stalling Kerk en Zanen door toepassen dubbellaags rek aan de zijde van het nieuwe appartementengebouw

In 2030 zijn totaal 4100 fietsparkeerplaatsen nodig. Nu zijn dat er circa 3600 waarvan circa 1100 bewaakt. Er staan circa 2500 fietsen op werkdagen. Met name de bewaakte stalling en de stalling tussen de Fietsappel en het P+R terrein worden niet optimaal benut. De Fietsappel en de stalling aan de zijde van Kerk en Zanen staan (over)vol. Bovendien staan er een groot aantal fietsen fout geparkeerd

#### **ad a. beter benutten bewaakte stalling**

NS wil dat betaalde bewaakte stallingen beter gebruikt gaan worden. Ook in Alphen aan den Rijn wordt van de circa 1100 plaatsen in de bewaakte stalling minder dan de helft gebruikt. Vele betaalde bewaakte stallingen worden daarom de eerste 24 uur gratis. Het contract met de exploitant van de betaalde bewaakte stalling wordt dan ook waarschijnlijk in 2018 niet meer verlengd en de stalling wordt dan een niet bemenste bewaakte stalling met automatische toegangspoortjes en cameratoezicht waar men de fiets de eerste 24 uur gratis kan stallen. Eventuele bemensing of toezicht kan wel op kosten van de gemeente (de Biesieklette is hiervoor een gegadigde). Onderzocht zal moeten worden of dit wenselijk is (bijv. op bepaalde tijden of hele dag) en of dit gecombineerd kan worden met bijvoorbeeld opslag en uitgifte van verwijderde fout geparkeerde fietsen en/of een plan van Archeon om bij het station fietsen ter beschikking te stellen voor bezoek aan het park. Dit "witte fietsenplan" zou dan verder kunnen worden uitgebreid met andere bestemmingen en/of doeleinden. Daarnaast zal er speciale aandacht moeten zijn voor het stallen van de elektrische fiets en andere typen fietsen.

#### **ad b. beter benutten en vergroten onbewaakte stalling tussen Fietsappel en P+R terrein door verplaatsing, vernieuwing en uitbreiding aantal fietsparkeerplaatsen**

Het plan is de huidige stalling tussen de Fietsappel en het P+R terrein te verplaatsen naar een locatie naast de Fietsappel (locatie vroegere bewaakte stalling) en te vergroten naar

circa 1000 fietsparkeerplaatsen (nu circa 675). Daarbij zal er speciale aandacht moeten zijn voor het stallen van de elektrische fiets en andere typen fietsen. De omgeving wordt dan ook opgeknapt. Dit is een gezamenlijk project van de provincie, NS, prorail en de gemeente. De kosten en de verdeling van de kosten moeten nog worden bepaald. Het is dus een project voor de langere termijn.

**ad c. vergroten onbewaakte stalling Kerk en Zanen door toepassen dubbellaags rek aan de zijde van het nieuwe appartementengebouw**

Voor de bouw van het appartementencomplex aan de Azielaan nabij het station is van de fietsenstalling aan de zuidzijde van De Verbinding (spoortunnel) de rij fietsenrekken direct naast het gebouw verwijderd. Hier zou eventueel een dubbellaags fietsenrek kunnen worden teruggeplaatst. Dit is een wens van de Fietsersbond Alphen aan den Rijn. Er moet nog wel worden onderzocht of een dubbellaags rek hier mogelijk is.

Het aantal fietsparkeerplaatsen in deze rij neemt met een dubbellaags fietsenrek toe van circa 75 naar circa 150 waardoor de totale capaciteit aan de zijde van Kerk en Zanen toeneemt van circa 850 naar circa 925. De eerder verwijderde fietsenrekken kunnen worden gebruikt voor uitbreiding van de stalling aan de noordzijde van De Verbinding en/of voor de uitbreiding van de stalling tussen de Fietsappel en het P+R terrein.

De geschatte kosten in 2016 voor ad. c zijn ca. € 70.000. Hiervan wordt de helft betaald door ProRail.

*2. Introduceren OV fiets Boskoop*

De gemeente is in overleg met provincie en NS om bij Boskoop centrum OV fietsen te plaatsen. Deze gesprekken lopen nog.

## **Bijlagen**

**bijlage 1: knelpunten en regionale projecten**

**bijlage 2: bijeenkomsten actieplan Fiets**